

Relação dos trabalhos de autoria do Prof. Carlos Teixeira Mendes

A) — Monografias e trabalhos exclusivamente experimentais publicados pela Secretaria da Agricultura.

- 1) A Higroscopicidade das terras — 1920.
- 2) Os Adubos Verdes (3 edições) a 3a. edição em 1938.
- 3) O problema do trigo — 1928.
- 4) Sôbre a Produção do Cafeeiro — 1929.
- 5) Notas práticas sôbre a Cultura da Mandioca — 1932.
- 6) Notas práticas sôbre a Cultura do Milho — 1932.
- 7) A Tiririca — 1937.
- 8) A Cultura da Batatinha — 1937.
- 9) A Cultura da Alfafa —
- 10) Contribuição para o estudo da Mandioca — 1940.
- 11) A Seleção na Cultura do Milho — 1941.
- 12) O Ciclo Vegetativo do Milho — 1940.
- 13) A Cultura do Algodoeiro — 1941.
- 14) As Adubações na Cultura do Milho — 1942.
- 15) O Expurgo das Sementes — 1943.
- 16) Replanta de um Cafèzal — 1943.

B) Teses.

- 1) Tese de concurso — 1917 — Melhoramento de Variedades.
- 2) “A Adubação do Algodoeiro” — Defendida no Congresso Algodoeiro de 1935 — cujos trabalhos não foram até hoje publicados.
- 3) “Sôbre Cafeeiros” — Defendida no Congresso de 1927 e publicada no “O Jornal”, do Rio de Janeiro, de 7 de Setembro de 1927.

C) Conferências.

- 1) "Sôbre o Algodoeiro" — No Congresso Algodoeiro de 1918, em São Paulo.
- 2) "A Evolução da Agronomia" — Aula Inaugural — Revista de Agricultura — 1937.
- 3) Alguns problemas de nossa Agricultura — Proferida por ocasião da VI Exposição de Animais — Revista de Agricultura — Agosto-Setembro — 1937.

D) Artigos.

Resumindo em sua grande maioria, trabalhos experimentais do autor, publicados na Revista da Sociedade Rural Brasileira.

- 1) "Primeiros Resultados de uma experiência" — Anais da Soc. Rural Brasileira. — Ano I, n. 1 Abril de 1920 — Primeiro trabalho e primeira publicação que se fez em todo o Brasil em prol do combate à erosão das terras.
- 2) "Adubos Verdes" — Série de 3 artigos — nos ns. XXI, XXIII e XXIV.
- 3) Desinfecção de Sementes — n. XII.
- 4) Um pouco de Seleção — n. IX.
- 5) Um carro de Milho — n. XXIX.
- 6) O Operário Agrícola e a Maturação do Café — n. XXXIII.
- 7) Culturas Forrageiras — N. VII.

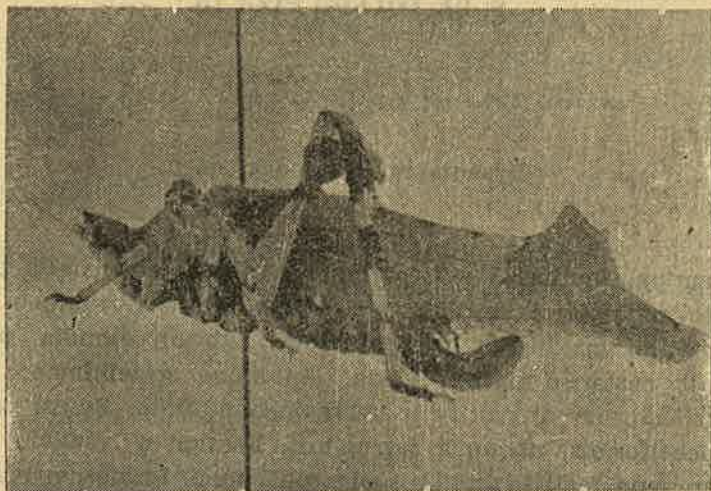
Publicados pelo jornal "O Estado de São Paulo".

- 1) O Problema do Algodão — Entrevista — 1-12-1922.
- 2) O Trigo em São Paulo — 25-4-1928.
- 3) O Problema do Trigo — Série de 3 artigos — Julho de 1928.

E) Artigos em sua maioria de caráter científico, produto quase todo de trabalhos experimentais do autor, publicados na "Revista de Agricultura".

- 1) 1926 — n. 1 — A Mandioca como Forragem.
- 2) 1927 — n.2 — Pequenas riquezas.
- 3) 1927 — n. 4 — Adubos Verdes.
- 4) 1928 — n. 1-2 — O Problema do trigo.
- 5) 1928 — n. 3-4 — O Expurgo das Sementes.
- 6) 1928 — n. 9-10 — A Erosão das Terras nos Cafêzais.
- 7) 1928 — n. 11-12 — A Seleção Empírica.
- 8) 1929 — n. 1-2 — A Colheita do Café.
- 9) 1929 — n. 3-4 — Os Fosfatos na Agricultura.
- 10) 1929 — n. 5-6 — A Seleção na Agricultura.
- 11) 1929 — n. 7-8 — A Poda na Mandioca.
- 12) 1929 — n. 7-8 — Elevadores para Milho.
- 13) 1929 — n. 11-12 — O Ciclo Vegetativo da Mandioca.
- 14) 1930 — n. 1-2 — Variedades de Milho.
- 15) 1930 — n. 3-4 — Sobre a Cultura da Mandioca.
- 16) 1930 — n. 5-6 — Cultura da Alfafa.
- 17) 1930 — n. 7-8 — Cultura do Arroz.
- 18) 1931 — n. 1-2 — A Biometria nos Estudos de Genética.
- 19) 1931 — n. 7-8 — As Teorias da Evolução e a Agricultura.
- 20) 1931 — n. 9-10 — Cultura da Alfafa.
- 21) 1931 — n. 11-12 — Preparo do Solo.
- 22) 1932 — n. 1-2 — Arados e Lavras.
- 23) 1932 — n. 3-4 — A Seleção na Cultura do Milho.
- 24) 1932 — n. 11-12 — Uma excursão pela Araraquarense.

- 25) 1933 — n. 1-2 — Contribuição para a nova política do Café
- 26) 1933 — n. 5-6 — Um carro de Milho.
- 27) 1933 — n. 9-10 — Armazenamento e Conservação do Milho.
- 28) 1934 — n. 1-2 — O Alcool-Motor.
- 29) 1934 — n. 3-4 — O Café.
- 30) 1934 — n. 5-6 — Botânica do Milho.
- 31) 1934 — n. 7-8 — O Algodão.
- 32) 1934 — n. 9-10 — Economia.
- 33) 1935 — n. 3-4-5 — Replanta de um Cafêzal.
- 34) 1935 — n. 6-8 — Economia.
- 35) 1935 — n. 11-12 — Impressões colhidas em uma excursão.
- 36) 1936 — n. 3-4 — Recordes.
- 37) 1936 — n. 5-6 — Os Fosfatos na Agricultura.
- 38) 1936 — n. 5-6 — O Algodoeiro — Estudo Botânico.
- 39) 1936 — n. 9-10 — Latifúndio.
- 40) 1936 — n. 9-10 — A Tiririca.
- 41) 1936 — n. 11-12 — A Erosão das Terras.
- 42) 1937 — n. 3-4 — Aula Inaugural. (V. Conferência, 2).
- 43) 1937 — n. 5-6 — O Decote do Arroz.
- 44) 1938 — n. 3-4 — A Erosão das Terras.
- 45) 1938 — n. 7-8 — A Requeima.
- 46) 1938 — n. 10-11-12 — A Broca do Café.
- 47) 1939 — n. 3-4 — O Vale do Paraíba.
- 48) 1939 — n. 5-6 — Colheita e Batedura do Arroz.
- 49) 1940 — n. 5-6 — O Problema do Café.
- 50) 1942 — n. 1-2 — A Divisão da Propriedade Agrícola.
- 51) 1944 — n. 3-4 — A Escolha das Sementes do Milho.
- 52) 1944 — n. 7-8 — A Produção de Pêssegos.
- 53) 1945 — n. 5-6 — A Semeadura do Milho.
- 54) 1945 — n. 7-8 — O Sombreamento dos Cafêzais.
- 55) 1946 — n. 3-4 — As Capinas de um Cafêzal.
- 56) 1946 — n. 9-10 — A Rotação das Culturas.
- 57) 1947 — n. 4-5-6 — A Cultura consociada da Batatinha e do Milho.
- 58) 1947 — n. 7-8 — A Colheita do Milho.
- 59) 1947 — n. 9-10 — O Desbaste na Cultura do Milho.
- 60) 1947 — n. 11-12 — A Mecanização na Agricultura.



Dysonia carlosmendesii sp. n.

femoribus in medio late ferrugineo cinctis, ad apicem et latera granulis piceis nonnullis, inferne ad marginem anticum dentibus 4, quarum ultimi, reliquis majores, lobum apicalem formantes; tibiis superne ad basin piceo punctatis, in medio ferrugineo fasciatis, inferne ad apicem nigris, superne ad partem basalem dentibus lobiformibus 3 utrinque armatis; tarsis articulis I, II et III ad latera nigris, articulo ultimo ad basin tantum. Pedes postici femoribus superne ad basin nigris et nigro punctatis, macula picea prope medium et fascia ferruginea lata ultra medium ornatis, parte apicali granulata, apice anguste nigro fasciato, inferne extus 4-dentatis, intus dentibus 4-5 paulo majoribus praeditis, prope apicem lobo magno dentato, subter ferrugineo, granuloso, utrinque instructis; tibiis superne ferrugineo bi-fasciatis necnon macula nigra nitida ad basin ornatis, marginibus omnino lobatis, inferne ferrugineo

tri-fasciatis, fasciis prima et secunda latissimis, lateraliter ad fascias ferrugineas granulatis, ad apicem nigris. Segmenta abdominalia ventralia nigra. Ovipositor latus, recurvus, post medium modice ampliatus, disco granulato, basi ferruginea, valvulis aequilongis, ad apicem serrulatis.

Longitudo corporis	22,0 mm
Longitudo pronoti	4,0 mm
Longitudo elytrorum	25,0 mm
Latitudo elytrorum ad lobum apicalem	6,8 mm
Longitudo femorum anticorum	5,0 mm
Longitudo femorum posticorum	12,0 mm
Longitudo ovipositoris	6,0 mm
Latitudo ovipositoris	2,0 mm

Pátria : Caçador, E. de Santa Catarina.

Col. : I. Morais.

Tipo : Uma fêmea, no Laboratório do A.

O nome da presente espécie é dado em homenagem à memória do insigne professor Carlos Teixeira Mendes.