

**UMA OMMATOPTERA E UMA PORPHYROMMA  
NOVAS DO BRASIL  
(Orthoptera, Tettigoniidae, Pseudophyllinae)**

**S. de Toledo Piza Jr. (1)**

**Ommatoptera boraceana** sp. n.

♂ - Ferrugineus. Caput minute granulatum, fronte dilu-  
tiore, clypeo mandibulisque albescentibus. Pronotum granulo-  
sum, disci margine antico recto, margine postico curvo, margini-  
bus lateralibus ac sulcis transversis densioribus. Elytra margine  
antico modice ascendente, post medium declivitate leniter sinuo-  
sa, margine postico sinuoso, apice brevi, haud acuminato, disco  
plagis nigris nonnullis ornato, campo postico ad basim campo  
antico vix latiore, area alba perparvula in medio praedito, speculo  
triangulato-rotundato, opaco. Alae castaneo-nigro dense irregula-  
riter tesselatae, ocello magno, omnino fere nigro, maculis ut in  
fig. dispositis; tribus albis vino diluito circumdatis, altera lutea,  
transversa, a vena longitudinali secta. Femora omnia tibiaeque  
obsolete spinulosae. Segmentum abdominale dorsale I lobulato-  
dentato, II lobo humili, margine postico dente triangulari, acuto  
producto, sequentibus segmentis inermibus. Cerci breves, trian-  
gulares, auriformes.

♀ - Mari similis sed major, plagis nigris elytrorum evi-  
dentioribus, margine postico versus extremitatem minus sinuoso,  
margine antico multo magis, apice longiore ac acutiore. Femora  
antica subtus ad marginem anticum spinis nigris 4, femora inter-

media et postica spinis minoribus. Abdomen segmento I lobo dentato magno, II lobo humili, III et IV margine postico in medio dente acuto. Ovipositor regulariter curvo. Lamina subgenitalis lata, postice angusta, in lobos duos breves, rotundatos, divisa.

	♂	♀
Longitudo corporis	22 mm	27 mm
Longitudo pronoti	6 mm	7 mm
Longitudo elytrorum	30 mm	36 mm
Latitudo elytrorum	15 mm	17 mm
Longitudo fem. ant.	11 mm	13 mm
Longitudo fem. post.	21 mm	25 mm
Longitudo ovipositoris		13 mm

Pátria: Boracéia, Salesópolis, São Paulo.

Col.: Travassos Filho, Rabelo e Medeiros IX - 63 (♂), Oliveira Santos, II-63 (♀).

Tipos: 1 ♂ e 1 ♀, no Departamento de Zoologia da ESALQ, Piracicaba.

A presente espécie aproxima-se de *O. picturata* (Serville), descrita de uma fêmea assás mutilada. Felizmente, Serville (1839 - Hist. Nat. Insectes, Orthoptères, Paris, pag. 438) foi muito detalhado na descrição dos élitros e das asas, o que possibilitou reconhecer algumas diferenças. Assim, os élitros da fêmea da nova espécie possuem, na face ventral, manchas negras bem separadas, alongadas no sentido transversal, de contornos irregulares e dispostas com alguma simetria. (Essas manchas são cor de vinho, em *picturata*). Também, falta, perto da ponta, uma mancha negra, aveludada, possuindo no centro um grande ponto amarelo esbranquiçado. As manchas da face dorsal, que correspondem às da face ventral, não podem, na presente espécie, ser consideradas como de um avermelhado pálido (d'un rougeâtre pâle, in *picturata*). Além disso, falta em *picturata*, a mancha branca do meio da área posterior. Quanto aos ocelos das asas, nota-se que o vermelho de vinho na metade externa é aqui representado por quase imperceptível vestígio.

Os élitros da presente espécie parecem relativamente menos alongados que em *picturata* (dimensões e figura em Vignon, 1931, Arch. Mus. Hist. Nat. Paris, vol. 6, pag. 102, pl. VIII, fig. 68).

**Porphyromma salesopolense** sp. n. (Fig. 1)

♂ - Colore cinerio badia. Antennae castaneo-obscurae, articulis I et II omnino fere badiis. Prononum disco convexo, postice quam antice multo latiore, granulis nigris nonnullis sparsis obtecto, margine antico recto, granulis seriatis, margine postico rotundato verruculis 4 praedito, marginibus lateralibus rotundatis a vitta obscura signalatis, per venas ulnares continuata, lobis deflexis divergentibus, raro granulatis. Elytra rhomboidalia, margine antico usque ad medium subrecto, deinde rotundatim abrupte deflexo, declivitate vix curva, sinu apicali modico, apicem acutum, brevem designante, margine postico prope medium fortiter rotundato deinde recto usque ad apicem; vena radiali recta, extremitatem apicis elytrorum attingente; campo antico et postico subaeque latis, hoc plaga magna sordida a vena radiali usque ad marginem anticum extensa, prope medium sita, areis duabus, prima minore, juxta venam radialem continente, illo maculis parvis necnom punctis minutis, nigris, consperso. Alae elytra breviores, venis longitudinalibus flavis, transversalibus in medio vittis castaneorufis sitis, ocello purpureo, late atro-semicircundato, maculis albis 3 in triangulo dispositis, ornato. Femora antica et intermedia subtus spinis castaneis parvis ad marginem anticum, femora postica spinis obsoletis. Segmenta abdominalia dorsalia I et II cristata. Lamina subgenitalis lata, subtruncata, in medio longitudinaliter elevata. Cerci breves, triangulares, compressi, apice acuto. Lamina supranalis valde latior quam longior, margine rotundata.

Longitudo corporis .....	22 mm
Longitudo pronoti .....	6 mm
Longitudo elytrorum .....	27 mm
Latitudo elytrorum .....	19 mm
Longitudo fem. ant. ....	10 mm
Longitudo fem. post. ....	20 mm

Pátria: Boracéia, Salesópolis, S.Paulo.

Col.: Rabelo, Medeiros e Travassos, F.º, IX-1963.

Tipo: Um macho, no Departamento de Zoologia da

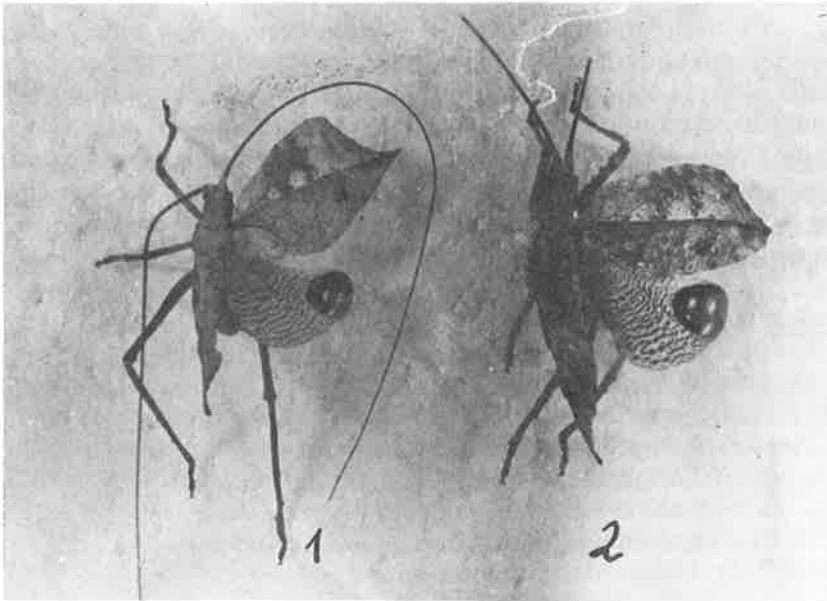
ESALQ, Piracicaba.

Distingue-se de *Porphyromma acutifolia* Piza (nec. *P. viridifolia* Brunner sensu Beier, das Tierreich, Lief 74, p.344) pelo colorido, pelos élitros de bordo anterior mais arredondado no começo da declividade, esta um pouco mais côncava e menos saliente na terminação das vênulas, de apice muito mais curto, de bordo posterior mais saliente na curvatura, pelas manchas brancas dos ocelos e pelos espinhos dos fêmures muito menos desenvolvidos.

**Porphyromma acutifolia** Piza (Fig. 2)

*Porphyromma acutifolia* Piza, Rev. de Entomologia, vol. 21, fasc. 3, Dezembro, 1950, p. 557.

Incluo neste trabalho a fotografia de uma fêmea de Paranapiacaba, Est. Biol., col. por C.G. Froehlich, em 16-I-1964, menor e bem diferente do tipo quanto a coloração, (O apice do élitro direito, quebrado).



1) *Porphyromma salesopolense* sp.n.  
2) *Porphyromma acutifolia* Piza.